



GUIDE DE L'ÉPARGNANT ÉPARGNE SALARIALE



Groupama
ÉPARGNE SALARIALE

ÉDITION 2023



SOMMAIRE

Comprendre l'épargne salariale

| | |
|--|---|
| Une épargne personnelle grâce à votre entreprise | 3 |
| L'épargne salariale : une combinaison de dispositifs | 4 |

Gérer votre épargne salariale

| | |
|--|----|
| Effectuer un versement volontaire | 6 |
| Verser votre prime d'intéressement ou de participation | 7 |
| Choisir les fonds sur lesquels investir votre épargne | 8 |
| Changer de support de placement : l'arbitrage | 10 |
| La gestion pilotée sur votre PERCOL | 11 |
| Récupérer votre épargne disponible | 12 |
| Récupérer votre épargne bloquée | 13 |
| Nous informer d'un changement de situation | 14 |

Suivre votre épargne salariale

| | |
|--|----|
| Les informations que vous allez recevoir | 16 |
| Faire une réclamation | 16 |
| Vous tenir informé | 17 |

UNE ÉPARGNE PERSONNELLE GRÂCE À VOTRE ENTREPRISE

Votre entreprise vous permet d'accéder à l'épargne salariale. Vous disposez ainsi d'une des meilleures solutions pour vous constituer une épargne pour la réalisation de vos projets de vie (achat d'un logement, préparation de la retraite...) dans des conditions fiscales et sociales privilégiées.

Pour une épargne à moyen terme, optez pour le PEE (Plan d'Épargne Entreprise)

Les sommes investies y sont bloquées pendant 5 ans mais 10 événements importants de la vie permettent un débloccage anticipé (acquisition de la résidence principale, mariage,...).

Pour une épargne à plus long terme, optez pour le PERCOL (Plan d'Épargne Retraite d'entreprise Collectif)

Ce plan vous permet de vous constituer une épargne disponible à la retraite ou en cas d'achat de votre résidence principale.

IMPORTANT

Ce guide est destiné à tous les épargnants.

Pour connaître le détail des spécificités propres au contrat de votre entreprise, n'hésitez pas à consulter votre employeur.

L'ÉPARGNE SALARIALE : UNE COMBINAISON DE DISPOSITIFS

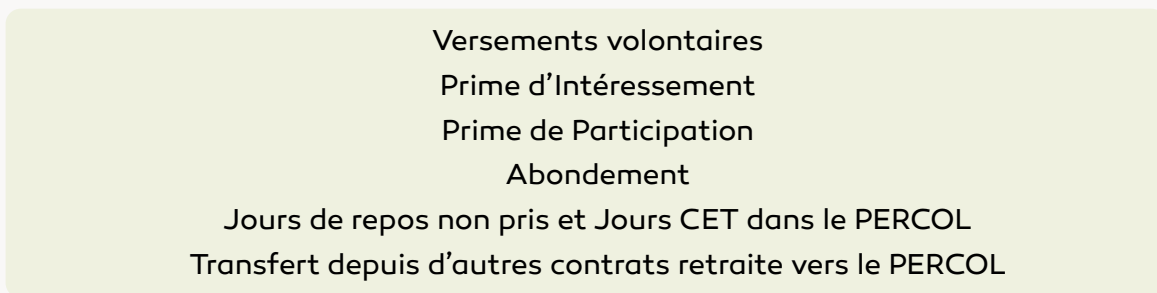
Le schéma ci-contre vous présente le fonctionnement de l'épargne salariale.

- **Les versements volontaires** constituent votre apport d'épargne :
 - Dans le PEE, ils sont limités à 25% de votre rémunération brute annuelle si vous êtes salarié et 25% du revenu professionnel calculé sur l'année N-1 si vous êtes un travailleur non salarié.
 - Pour le PERCOL : il n'y a pas de limite de versements.
Le + : Les versements volontaires peuvent être déductibles* du revenu imposable. Ils seront alors fiscalisés à la sortie.
- **L'intéressement** est un dispositif lié aux performances de l'entreprise. Il prévoit le versement d'une prime conditionnée par l'atteinte d'objectifs définis par votre employeur.
- **La participation** est un dispositif qui permet d'associer les salariés aux résultats de l'entreprise. Elle se matérialise par une prime représentant une partie des bénéfices générés.
- **L'abondement** est une somme qui peut être versée par l'entreprise en complément de vos versements personnels (et/ou prime d'intéressement, et/ou de participation) sur un plan d'épargne. Il constitue une aide de votre employeur à votre effort d'épargne individuel.
- **Les jours de repos non pris & les jours CET :** Vous pouvez transférer jusqu'à 10 jours de Compte Épargne Temps (CET) ou de jours de repos non pris dans votre PERCOL en bénéficiant d'exonérations fiscales et sociales.
- **Transfert d'autres produits retraite vers le PERCOL :** Vous pouvez transférer l'épargne constituée dans vos contrats PER, assurance-vie, PERP, Madelin vers votre PERCOL.

***Pour un salarié**, dans la limite de 10% des revenus professionnels de l'année N-1 plafonnés à 8 PASS N-1, avec un minimum de 10% du PASS N-1.
Pour un TNS, dans la limite de 10% des revenus professionnels de l'année N plafonnés à 8 PASS N, avec un minimum de 10% du PASS N.
Ce plafond est majoré de 15% des revenus professionnels N compris entre 1 et 8 PASS N.

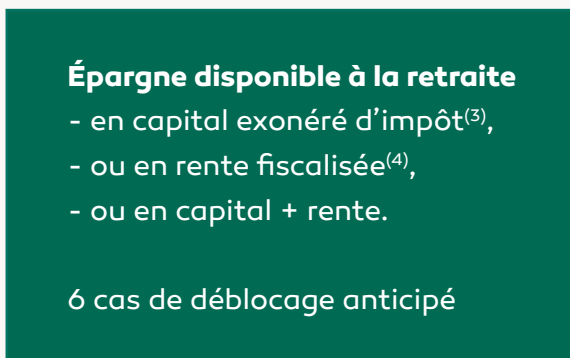
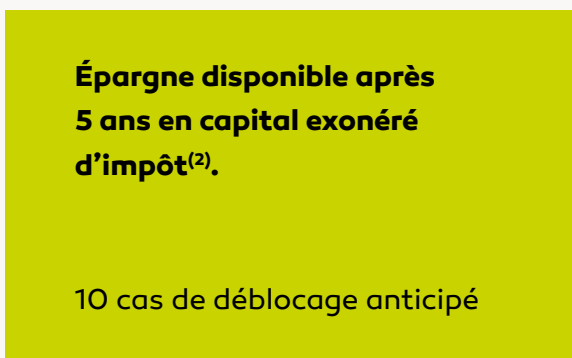
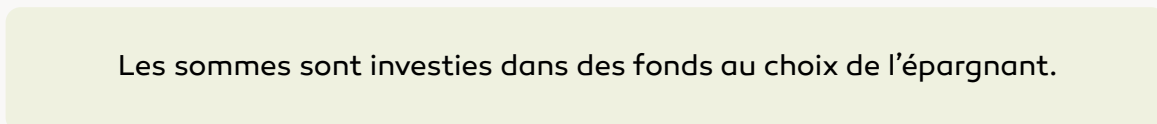


LES SOURCES D'ALIMENTATION



Sans impôts ni charges sociales⁽¹⁾

L'INVESTISSEMENT



⁽¹⁾ Hors CSG/CRDS pour l'épargnant. (Excepté pour les versements volontaires non déductibles dans le PERCOL).

⁽²⁾ Hors prélèvements sociaux sur les plus-values.

⁽³⁾ Les versements volontaires déductibles de l'assiette d'imposition à l'entrée seront fiscalisés à la sortie. Selon les cas, la plus-value est imposée au barème de l'impôt sur les revenus ou soumise au prélèvement forfaitaire unique.

⁽⁴⁾ La rente est soumise au barème de l'impôt sur le revenu après abattement et aux prélèvements sociaux, en totalité ou en partie selon les cas.

EFFECTUER UN VERSEMENT VOLONTAIRE

Profitez du PEE et du PERCOL pour vous constituer une épargne de précaution ou pour préparer vos projets de vie en réalisant des versements volontaires.

À SAVOIR

Vous pouvez désormais réduire l'assiette de vos revenus imposables en réalisant des versements volontaires déductibles dans votre PERCOL (dans la limite de votre plafond d'épargne-retraite - détails page 4).

BONS CONSEILS

- Pensez à verser régulièrement en programmant vos versements mensuellement ou trimestriellement afin d'épargner en douceur et de lisser les risques financiers.
- Votre versement peut déclencher le versement complémentaire de l'entreprise : ce coup de pouce à votre épargne s'appelle l'abondement.

Effectuez vos versements en ligne

Qu'il s'agisse d'un versement ponctuel ou d'un versement régulier, c'est simple et rapide !

Connectez-vous à votre espace personnel épargnant, puis cliquez sur « Effectuer un versement » et laissez-vous guider.

Vous pourrez réaliser vos versements par virement ou prélèvement bancaire.

Important : N'hésitez pas à vérifier auprès de votre employeur si l'option de versements en ligne est ouverte.

Vous souhaitez réaliser vos versements par chèque ?

Utilisez le bulletin individuel de versements téléchargeable sur www.groupama-es.fr, rubrique « Gérer votre épargne salariale » puis « Faire un versement volontaire ».

Ce bulletin sera à envoyer à :
Groupama Épargne Salariale
Service Clients
46 rue Jules Méline
53098 Laval Cedex 9

Joignez également votre chèque ou votre RIB si vous optez pour un prélèvement.

VERSER VOTRE PRIME D'INTÉRESSEMENT OU DE PARTICIPATION

À la réception du courrier vous informant que vous bénéficiez d'une prime d'intéressement ou de participation, plusieurs choix s'offrent à vous...

Que faire de votre prime ?



INVESTIR

Vous investissez votre prime dans votre PEE⁽¹⁾ et/ou votre PERCOL⁽²⁾ sur les fonds de votre choix. Elles ne seront pas soumises à l'impôt sur le revenu.

et/ou



PERCEVOIR

Vous récupérez immédiatement tout ou partie de votre prime. Le montant récupéré sera soumis à l'impôt sur le revenu.

PAS D'IMPOSITION ⁽³⁾

IMPOSITION ⁽³⁾

⁽¹⁾ Les sommes investies dans le PEE sont récupérables 5 ans après leur investissement (10 cas de déblocage anticipé - voir page 13).

⁽²⁾ Les sommes investies dans le PERCOL sont récupérables à la retraite (6 cas de déblocage anticipé - voir page 13).

⁽³⁾ Dans les deux cas, les primes d'intéressement et de participation sont exonérées de charges sociales mais soumises à la CSG/CRDS.

Comment faire votre choix ?

Gagnez du temps en répondant à votre avis d'option sur votre espace personnel en ligne ou sur votre application smartphone.

- Vous choisissez les fonds sur lesquels vous souhaitez investir.
- Votre choix est instantanément pris en compte.
- Vous gardez la possibilité de modifier votre choix jusqu'à la date limite.

À défaut de réponse dans les 15 jours suivant la réception du courrier :

- votre prime d'intéressement sera investie sur le PEE ;
- votre prime de participation sera investie :
 - à 50% sur le PEE et 50% sur le PERCOL en gestion pilotée ;
 - ou à 100% sur le PEE si votre entreprise ne dispose pas de PERCOL.

BONS CONSEILS

Privilégiez l'investissement de vos primes dans vos PEE et PERCOL !

- Vous évitez une augmentation de vos impôts.
- Vous vous constituez une épargne pour vos projets personnels (achat de la résidence principale, mariage, retraite...).
- Vous profitez d'une large gamme de placements financiers.
- Votre entreprise peut vous verser un complément à votre effort d'épargne : l'abondement.

CHOISIR LES FONDS SUR LESQUELS INVESTIR VOTRE ÉPARGNE

Vous pouvez investir votre épargne sur un ou plusieurs fonds dédiés au PEE et au PERCOL.

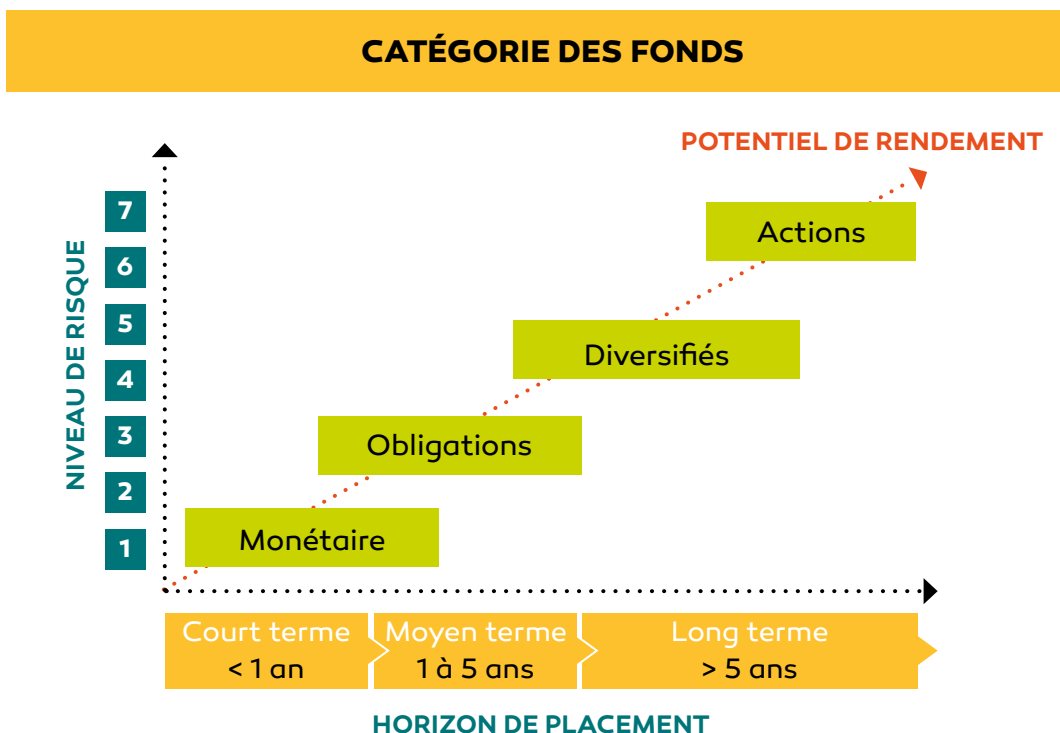
Chaque fonds possède :

- **Une répartition** dans une ou plusieurs catégories de fonds (actions, obligations, monétaire).
- **Une durée d'investissement recommandée** : de 3 mois à plus de 5 ans.
- **Un niveau de risque** sur une échelle de 1 à 7 allant du plus sécuritaire au plus risqué.

Ces 3 indicateurs permettent de connaître les perspectives de rendement.

Ainsi, un fonds moins risqué (du type monétaire ou obligataire) aura une durée d'investissement recommandée à court ou moyen terme et donc une perspective de rendement plus limitée.

En revanche, un fonds risqué à dominante actions sera potentiellement plus rémunérateur en y laissant fructifier l'épargne à long terme.



LISTE DES FONDS DANS LA CATÉGORIE MONÉTAIRE

- GER Monétaire
- GER Perspective Trésorerie
- Tesorus Monétaire
- GEP Court Terme

LISTE DES FONDS DANS LA CATÉGORIE OBLIGATIONS

- GER Prudence
- GER Perspective Prudent
- Tesorus Prudence
- Finama Épargne Court Terme
- G Fund Global Green Bonds
- Groupama Credit Euro CT

LISTE DES FONDS DANS LA CATÉGORIE DIVERSIFIÉS

- GER Équilibre
- GER Perspective Équilibre
- GER Solidaire
- GER Perspective Solidaire
- Tesorus Solidaire
- Tesorus Équilibre
- Finama Multi Gestion Allocation
- G Fund Future For Generations
- Groupama Sélection Multistratégies
- Groupama Selection Protect 85
- Groupama Convictions
- G Fund World R Evolutions

LISTE DES FONDS DANS LA CATÉGORIE ACTIONS

- GER Dynamique
- GER Perspective Dynamique
- Tesorus Dynamique
- Finama Actions Internationales
- Groupama Sélection PME-ETI
- GEP Actions Internationales
- GEP Sélection PME-ETI

LES QUESTIONS À VOUS POSER POUR BIEN CHOISIR VOS PLACEMENTS

À quoi est destinée mon épargne et quand en aurai-je besoin ?

Choisissez vos supports de placement en fonction de vos objectifs : Achat immobilier ? Préparation de la retraite ? Épargne de précaution...?

Vos projets vous aideront à choisir les fonds adaptés selon leur durée de placement recommandée.

Quelle prise de risque suis-je prêt à accepter ?

Les performances peuvent varier à la hausse comme à la baisse en fonction des marchés financiers sur lesquels l'épargne est investie. Le graphique ci-contre vous montre le positionnement des fonds selon leur degré de risque et leur horizon de placement.

Vous choisissez ainsi vos fonds selon votre goût du risque et la perspective de rendement associée.

BONS CONSEILS

- Ne mettez pas tous vos oeufs dans le même panier !

Toutes les caractéristiques des fonds se trouvent dans les Documents d'Information Clé pour l'Investisseur (DIC) sur www.groupama-es.fr > Tous nos fonds.

CHANGER DE SUPPORT DE PLACEMENT : L'ARBITRAGE

Vous pouvez modifier la répartition de votre épargne d'un fonds vers un autre en réalisant un arbitrage.

Comment ça marche ?

Lors de votre premier versement, sans choix de votre part, votre épargne est investie sur le fonds par défaut choisi par votre entreprise.

Attention ! Bien que ce soit le fonds le moins risqué, sa performance peut être négative car elle suit l'évolution des taux sur les marchés financiers.

Vous pouvez à tout moment répartir tout ou partie de votre épargne vers d'autres fonds mis à votre disposition en réalisant un arbitrage.

Pour cela, connectez-vous sur votre espace personnel épargnant sur www.groupama-es.fr « Réaliser une opération » > « Modifier mes placements ».

Pourquoi faire des arbitrages ?

Vous pouvez à tout moment donner une nouvelle orientation à votre investissement, que ce soit pour sécuriser vos placements, les dynamiser, ou encore pour leur apporter une dimension « socialement responsable »...

Selon le dosage que vous faites entre les différents fonds, votre profil d'investissement sera plus ou moins prudent, équilibré ou dynamique.

Découvrez une vidéo pédagogique pour vous accompagner



www.groupama-es.fr/epargnants/videotheque-epargnant

BON CONSEIL : ALERTE SUR LES VALEURS DES FONDS

- Depuis votre espace personnel ou votre smartphone, vous pouvez définir pour chaque fonds de votre choix une valeur liquidative déclenchant une alerte sms ou email dès que cette valeur est atteinte.
- Il est possible de déterminer 2 types d'alerte : une alerte à la hausse et une alerte à la baisse (en euros ou en pourcentage).

LA GESTION PILOTÉE SUR LE PERCOL

Si votre entreprise a mis en place un PERCOL, une option complémentaire appelée « Gestion Pilotée » vous est proposée.

Comment ça marche ?

La gestion pilotée diversifie et réoriente progressivement votre épargne vers des fonds de plus en plus sécurisés au fur et à mesure que la date de votre départ à la retraite approche.

Aucun arbitrage nécessaire de votre part, tout se fait automatiquement une fois par an au minimum pour ajuster les proportions de chaque fonds selon votre âge.

La répartition de l'épargne se fait selon l'un des 3 profils de gestion pilotée à votre choix :

- Le profil Prudent Horizon Retraite
- Le profil Équilibre Horizon Retraite
- Le profil Dynamique Horizon Retraite

Comment la mettre en place ?

La gestion pilotée peut être mise en place à l'ouverture de votre PERCOL ou quand vous le souhaitez lors d'un versement en cochant la case « Gestion pilotée sur PERCOL » sur votre bulletin ou sur votre espace personnel en ligne.

Gratuite et facultative, vous pouvez interrompre cette option à tout moment.

Découvrez une vidéo pédagogique pour vous accompagner



BON CONSEIL

- La gestion pilotée s'inscrit dans la durée. L'intérêt de cette option est de lisser le risque financier sur toute votre épargne.
- La gestion pilotée est utile pour un projet de retraite mais pas justifiée pour un projet à court terme tel que l'achat immobilier.

RÉCUPÉRER VOTRE ÉPARGNE DISPONIBLE

Chaque versement est bloqué pendant 5 ans sur un PEE et jusqu'au départ à la retraite sur un PERCOL.

À l'issue de ces périodes, vous pouvez récupérer votre épargne en une ou plusieurs fois, à tout moment.

Comment récupérer votre épargne disponible ?

En ligne

Avant de réaliser votre opération, renseignez ou vérifiez votre IBAN dans la rubrique « Mon profil » puis « Mes coordonnées ».

Vous pouvez récupérer votre épargne disponible (ou « rachat du disponible ») par virement sur www.groupama-es.fr dans votre espace personnel épargnant.

Cette opération, simple et rapide, vous permet de suivre en ligne l'état d'avancement de votre demande.

À réception de votre dossier complet, votre paiement par virement sera traité sous 5 jours.

Vous recevrez alors un relevé d'opérations attestant de votre rachat.

Vous pouvez également récupérer l'épargne de votre PEE devenue disponible depuis l'application smartphone Groupama Épargne Salariale si vous avez renseigné votre IBAN.

Par courrier

Remplissez la demande d'opération téléchargeable sur www.groupama-es.fr, rubrique « Gérer votre épargne salariale » puis « Récupérer votre épargne disponible ».

Retourner la demande par courrier à :

Groupama Épargne Salariale
Service Clients
46 rue Jules Méline
53098 Laval Cedex 9

RÉCUPÉRER VOTRE ÉPARGNE BLOQUÉE

Profitez de votre épargne dans les moments importants de votre vie. Vous pouvez débloquer l'épargne de votre PEE et de votre PERCOL de manière anticipée dans certaines situations.

| CAS DE DÉBLOCAGE ANTICIPÉ | PEE | PERCOL | DÉLAI MAXIMUM |
|--|-----|--------|---------------|
| Mariage ou PACS | ■ | - | 6 mois |
| Naissance ou adoption du 3e enfant et des suivants | ■ | - | 6 mois |
| Divorce, séparation ou dissolution d'un PACS avec la garde d'au moins un enfant | ■ | - | 6 mois |
| Violences conjugales | ■ | - | À tout moment |
| Invalidité du bénéficiaire, de son conjoint, de ses enfants ou de la personne qui lui est liée par un PACS | ■ | ■ | À tout moment |
| Décès du bénéficiaire, de son conjoint ou de la personne qui lui est liée par un PACS | ■ | ■ | À tout moment |
| Rupture du contrat de travail | ■ | - | À tout moment |
| Résidence principale (acquisition, ou construction, ou remise en état suite à une catastrophe naturelle, ou agrandissement) | ■ | ■ * | 6 mois** |
| Création ou reprise d'entreprise par le bénéficiaire, son conjoint, ses enfants ou de la personne qui lui est liée par un PACS | ■ | - | 6 mois |
| Situation de surendettement | ■ | ■ | À tout moment |
| Fin des droits à l'assurance chômage | | ■ | À tout moment |
| Cessation d'activité non salariée suite à une liquidation judiciaire | | ■ | À tout moment |

*Hors remise en état suite à une catastrophe naturelle et agrandissement. **Pour le PEE

La fiscalité

Pour le PEE : Aucune imposition à déclarer, seules les plus-values seront soumises aux prélèvements sociaux.

Pour le PERCOL :

- Concernant les versements volontaires, vous avez désormais le choix de les déduire ou non de votre assiette d'imposition à l'entrée. Par conséquent, la fiscalité à la sortie dépendra de votre choix de départ.
- Quant à l'intéressement, la participation, l'abondement et les jours de repos investis dans le PERCOL : pas de changement ! Ils sont toujours exonérés d'impôt au moment du versement et à la récupération des sommes en capital.

ATTENTION

Les demandes de déblocage anticipé possèdent un formalisme précis (délai à respecter, justificatifs à fournir...).

Pour plus d'information, rendez-vous sur le site www.groupama-es.fr, rubrique « Récupérer votre épargne bloquée ».

La récupération de l'épargne bloquée est possible en ligne sur votre espace personnel ou par courrier en remplissant et en envoyant la demande d'opération.

COMMENT NOUS INFORMER D'UN CHANGEMENT DE SITUATION ?

Vous devez nous informer de votre changement de nom, d'adresse, ou d'identification bancaire.

En ligne

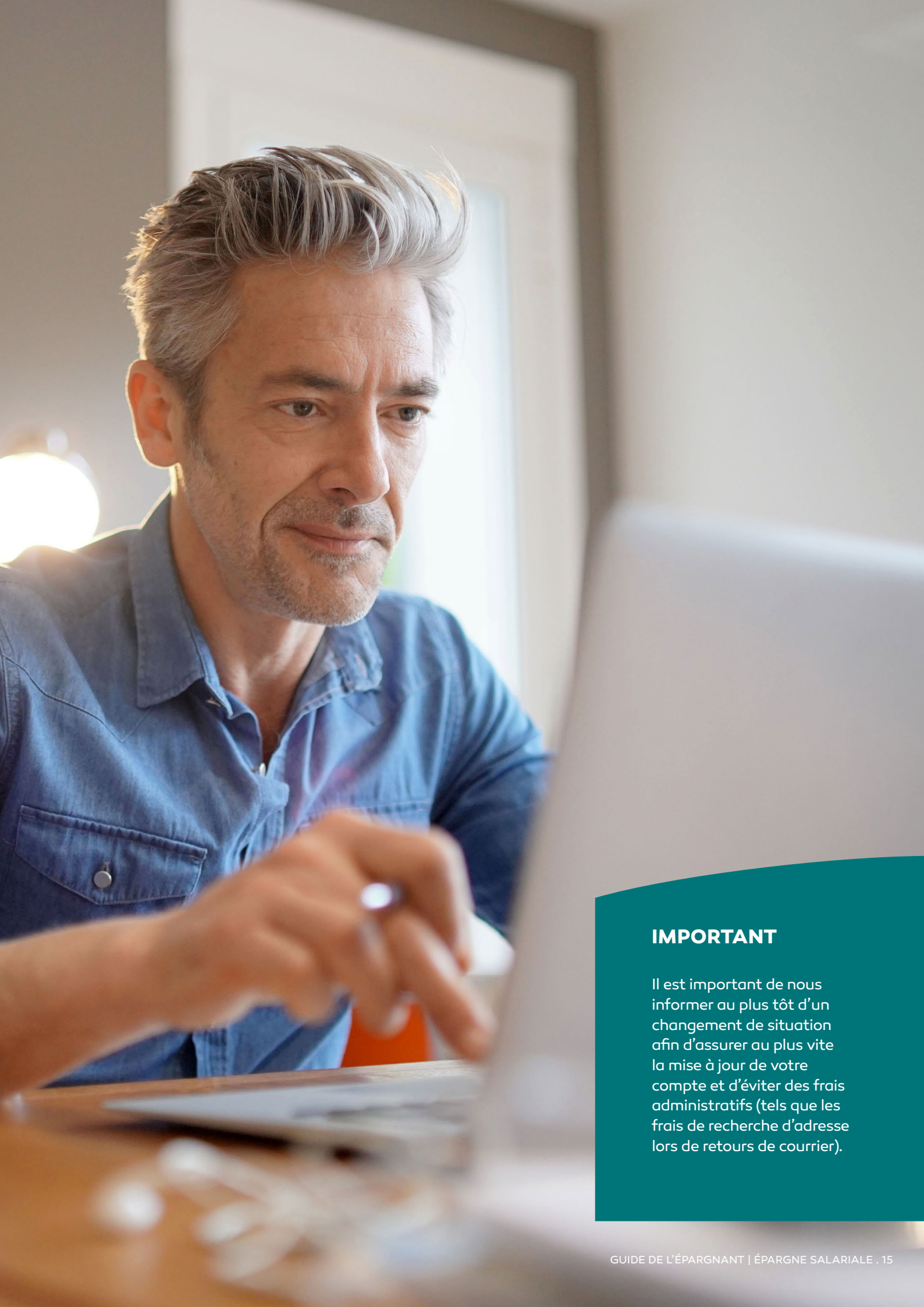
Sur votre espace personnel en ligne, vous pouvez modifier vos coordonnées sans justificatifs, rubrique « Mon profil » puis « Mes coordonnées »

Par courrier

Vous pouvez remplir une demande d'opération téléchargeable sur le site www.grouppama-es.fr, rubrique « Gérer votre épargne salariale » puis « Actualiser vos informations ».

Dans ce cas, vous devrez joindre les justificatifs nécessaires.

| TYPE DE MODIFICATION | JUSTIFICATIF À NOUS ADRESSER | ANCIENNETÉ ADMISE |
|--|---|-------------------|
| Changement d'adresse | Quittance de loyer | Moins de 3 mois |
| | Facture de la compagnie d'électricité | Moins de 3 mois |
| | Facture de téléphone ou d'abonnement Internet | Moins de 3 mois |
| | Dernier avis d'imposition | - |
| Salarié résidant à l'étranger | Certificat de non résidence délivré par le consulat ou l'ambassade | Moins de 3 mois |
| Salarié hébergé chez une tierce personne | Attestation sur l'honneur datée et signée de la personne qui héberge + photocopie de la pièce d'identité de cette personne + justificatif de domicile de cette personne | Moins d'un mois |
| État civil (changement de nom...) | Livret de famille | - |
| | Certificat de mariage ou acte de divorce | Moins d'un mois |
| | Carte Nationale d'Identité | |
| | Titre de séjour | |
| Numéro de Sécurité sociale | Attestation de la carte vitale | - |
| Coordonnées bancaires | Relevé d'Identité Bancaire (RIB) | - |



IMPORTANT

Il est important de nous informer au plus tôt d'un changement de situation afin d'assurer au plus vite la mise à jour de votre compte et d'éviter des frais administratifs (tels que les frais de recherche d'adresse lors de retours de courrier).

LES INFORMATIONS QUE VOUS ALLEZ RECEVOIR

À SAVOIR

Retrouvez vos relevés d'opérations des 12 derniers mois ainsi que vos relevés annuels de situation sur votre espace personnel.

Vos informations après votre 1^{er} versement

Vous recevrez un **courrier de bienvenue** sur lequel figureront votre **code d'accès** et votre **code entreprise**.

Ensuite, dans un courrier séparé, votre **mot de passe** vous sera envoyé.

Le **code d'accès** et le **mot de passe** sont indispensables pour accéder à votre espace personnel sur www.groupama-es.fr et pour consulter votre épargne sur l'application smartphone.

Votre information régulière

- Le relevé d'opérations mensuel
- Le relevé de situation annuel
- L'E-news Épargnant : Cette newsletter vous présente les nouveautés législatives et financières de l'épargne salariale et vous accompagne dans la gestion quotidienne de votre épargne.

FAIRE UNE RÉCLAMATION

Une réclamation est une déclaration actant le mécontentement exprimé par un client envers un professionnel (définition de l'Autorité des Marchés Financiers).

Dans un premier temps

Pour toute réclamation (désaccord, mécontentement) relative à votre contrat ou à vos opérations d'épargne salariale, vous pouvez vous adresser à votre interlocuteur habituel ou directement à Groupama Épargne Salariale dont les coordonnées figurent ci-dessous.

Par courrier :

Groupama Épargne Salariale - Service clients
46 rue Jules Méline
53098 LAVAL Cedex 9

Par téléphone :

01 43 60 43 60 (non surtaxé) puis touche « Réclamation »

Par Internet :

www.groupama-es.fr
> Rubrique « Contact »
> Cliquez sur « Je n'ai pas trouvé de réponse à ma demande »
> Menu déroulant « Réclamations »

Dans un deuxième temps

Si vous n'êtes pas satisfait de la réponse ou de la solution apportée, votre réclamation peut être adressée au Service Réclamations de Groupama Épargne Salariale.

Par courrier :

Groupama Épargne Salariale
Service Réclamations
46 rue Jules Méline
53098 LAVAL Cedex 9

En dernier lieu

Seulement après avoir respecté les étapes précédentes, si un désaccord persiste sur le traitement de la réclamation, vous pouvez recourir au Médiateur de l'Autorité des marchés financiers (AMF), sans préjudice de votre droit de saisir éventuellement la justice.

Par courrier :

Médiateur de l'AMF
17 place de la Bourse
75082 PARIS Cedex 02

NOTE IMPORTANTE

Groupama Épargne Salariale s'engage à répondre à votre réclamation dans un délai de 10 jours ouvrés à compter de sa date de réception. Si la complexité de votre demande ne permet pas de respecter ce délai, vous en serez informé par accusé de réception. Vous devrez impérativement faire figurer dans votre correspondance la référence de votre dossier indiquée sur la réponse que nous vous avons apportée à votre premier contact.

Document de référence que vous pouvez télécharger : charte de la médiation de l'AMF (à retrouver sur www.amf-france.org > Formulaire et déclarations > Sélectionner « Demande de médiation »).

Le détail des modalités de traitement des réclamations est également accessible auprès de votre interlocuteur habituel de Groupama Épargne Salariale.

VOS OUTILS POUR VOUS TENIR INFORMÉ

Groupama-es.fr



Un espace dédié aux épargnants pour comprendre l'épargne salariale et se tenir informé des évolutions juridiques et fiscales.

Un espace personnel



Un espace sécurisé donnant accès au compte personnel d'épargne salariale. Vous pouvez à tout moment consulter le montant de votre épargne, effectuer des opérations, vous créer des alertes par mail dès la mise à disposition d'un nouveau relevé d'opération...



Application smartphone

Votre épargne salariale est à portée de main pour consulter vos comptes, s'informer sur les fonds, retirer votre épargne disponible, réaliser des arbitrages...

Disponible sur l'AppStore et Google Play.



Formulaire de contact

Sur le site Internet www.groupama-es.fr, rubrique « Contact ».



Téléphone : 01 43 60 43 60

Un serveur vocal 7 jours sur 7 et 24 h sur 24. Des téléconseillers du lundi au vendredi, de 8 h 30 à 18 h 00.



Courrier

Pour vos demandes d'informations, réclamations ou vos opérations (versement, récupération de l'épargne, arbitrage...).

Groupama Épargne Salariale - Service Clients
46 rue Jules Méline - 53098 Laval Cedex 9



**LE TRI
+ FACILE**



PROSPECTUS



Groupama ES - Guide Épargnant - Document non contractuel.
Informations en vigueur en mai 2023 - Crédits photos : Shutterstock ©



Groupama
ÉPARGNE SALARIALE

GROUPAMA ÉPARGNE SALARIALE

Entreprise d'investissement agréée par l'ACPR
Teneur de comptes - Conservateur de parts

Société Anonyme au capital de 8 709 015 euros
RCS Nanterre 428 768 352

Siège social :
2 boulevard de Pesaro
92000 Nanterre

Adresse de correspondance :
Service Clients
46 rue Jules Méline
53098 Laval Cedex 9

www.groupama-es.fr